

# manaba course 2.974 バージョンアップ

- ・ 画像はイメージです。実際の画面やマニュアルとは異なる場合がございます。
- ・ バージョンアップ項目によっては既にリリースされている環境もございます。



# INDEX

---

- ◆ 教員・学生向け
  - リマインダ受信のコース別設定
  - Googleドライブのファイル埋め込み
  - Googleカレンダーへの課題のスケジュール登録
  - Microsoft Stream 動画の埋め込み
  - 小テスト・アンケートで制限時間のある課題を作成
- ◆ 学生向け
  - 未提出課題一覧の絞り込み、非表示設定
- ◆ 教員向け
  - コースを横断した課題等の確認・コピー
  - レポートで受付期間前の課題内容の公開ステータスを選択
  - 問題一括作成用のExcel&CSVのフォーマット更新
- ◆ 教職員向け
  - 授業アンケート(オプション)の再提出許可設定
- ◆ その他
- ◆ オンラインマニュアルの追記箇所

# <教員・学生> リマインダ受信のコース別設定

## ◆概要

コースごとにリマインダの受信有無を設定できるようになります。

初期設定では全コースが「受信する」設定となりますが、「受信しない」設定としたコースでは以下のリマインダが送信されなくなります。

### <停止されるリマインダ>

- コースニュース
- 新規課題告知（※学生は提出取消のお知らせは除く）
- コース掲示板
- プロジェクトの掲示板

※設定したコースでは上記が一律で停止されます。停止するリマインダの種類をコース別に指定はできません。

## ◆設定方法

既存のリマインダ設定画面に新たに追加されるメニューから、コース別設定画面を開き、「受信しない」コースを指定して保存すると適用されます。

## 設定画面に遷移

全ての年度		
<input type="checkbox"/>	フランス文化・社会史演習 A	2023
<input checked="" type="checkbox"/>	教育方法学特講	2023
<input type="checkbox"/>	国語科教育演習 A	2023
<input type="checkbox"/>	経営数学	2023

チェックして  
保存

設定済みコースが表示される

## <教員・学生> Googleドライブのファイル埋め込み

### ◆概要

Googleドライブの埋め込みコードをmanabaの添付ファイルパネルから入力し、ファイルを埋め込むことが出来ます。

対象:動画・画像・音声・PDF、  
スプレッドシート、ドキュメント等

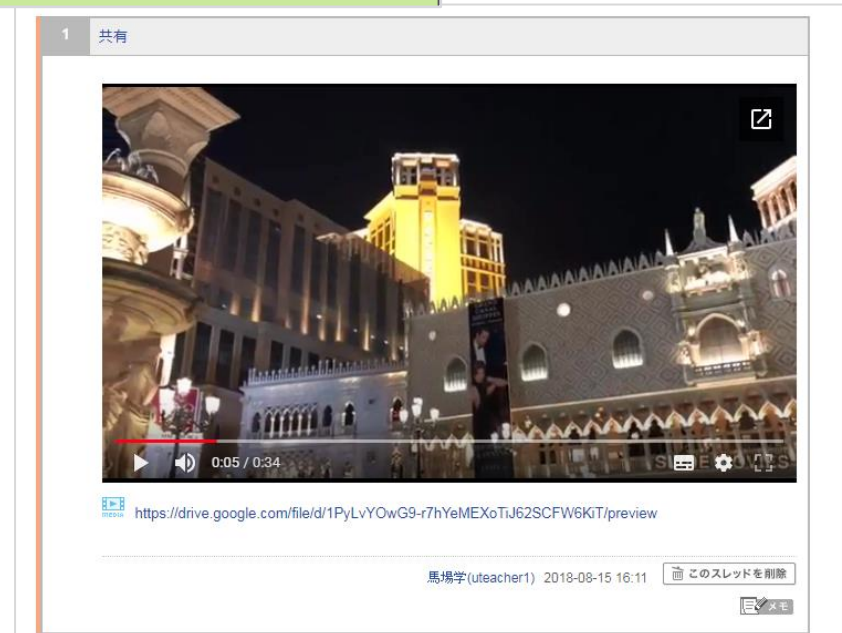
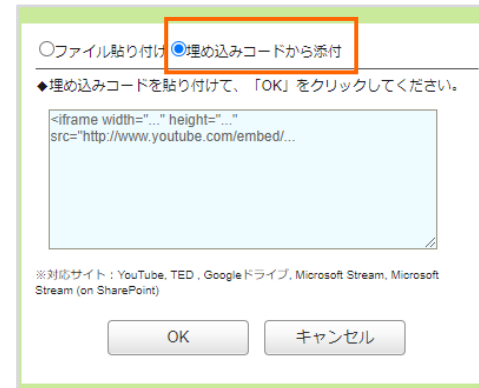
### ◆備考

・Googleドライブの埋め込みコードの確認方法は、manaba内ではご案内しておりませんので、Googleドライブに関するヘルプをご参照ください。

・埋め込んだファイルを閲覧できるメンバーの範囲は、Googleドライブの共有設定で指定します。共有設定されていないファイルは、埋め込みされていても自分以外は閲覧することはできません。

manabaに埋め込み表示をした後でも、ドライブの共有設定を変更すれば反映されます。再度埋め込みコードから添付を行う必要はありません。

・Googleにサインインしていないブラウザでは、閲覧することができません。



## <教員・学生>

# Googleカレンダーへの課題のスケジュール登録

### ◆概要

学生は小テスト、アンケート、レポート、プロジェクトの受付終了日時をGoogleカレンダーに登録することができます。

また、教員も「表示モード」を学生に切り替えると受付終了日時を登録することができます。

### ◆備考

- ・Googleカレンダーの仕様、設定や操作方法は、manaba 内では案内しておりませんので、Googleカレンダーに関するヘルプをご参照ください。

- ・一度追加した後に、再度追加ボタンをクリックすると、新たにスケジュールが追加されます。既に登録されているスケジュールは更新されません。また、カレンダー追加後に教員が manaba 側で課題の受付期間を更新しても、Googleカレンダーには反映されないためご注意ください。

- ・受付終了日時が設定されていない場合は、ボタンをクリックした日付が予定に登録されます。

**受付開始**

自動採点 第3回小テスト

<b>課題に関する説明</b>	
受付開始日時	2019-01-01 12:10:00
受付終了日時	2019-01-30 12:10:00 <span style="border: 2px solid red; padding: 2px;">Googleカレンダー追加</span>
ポートフォリオ	回答を提出者のポートフォリオに追加
採点結果と正解の公開	受付終了時に採点結果と正解を公開
状態	受付中 まだ提出していません。

スタート

# <教員・学生> Microsoft Stream 動画の埋め込み

## ◆概要

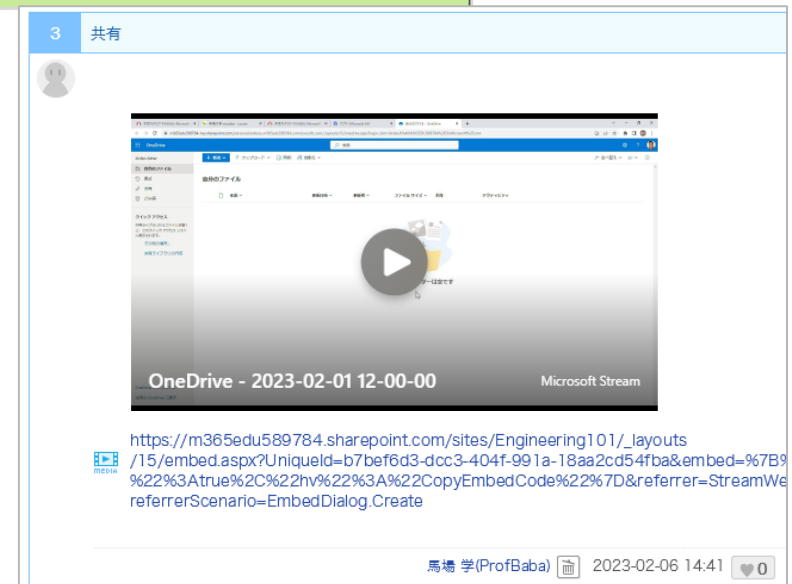
Microsoft Stream の埋め込みコードを manaba の添付ファイルパネルから入力し、ファイルを埋め込むことができます。

## ◆備考

・埋め込みコードの確認方法は、manaba 内ではご案内しておりませんので、Microsoft Stream に関するヘルプをご参照ください。

・埋め込んだ動画が閲覧できるかどうかの権限は MS Stream の共有設定によるため、公開していないファイルは埋め込みされていても閲覧することはできません(埋め込み後に共有設定を変更すれば、再度埋め込みコードから添付を行う必要はありません)。

・Microsoft 365 にサインインしていない場合は、閲覧することができません。



## <教員・学生>

# 小テスト・アンケートで制限時間のある課題を作成

### ◆概要

小テストとアンケートにて制限時間を設定できます。

制限時間を過ぎた場合に回答を打ち切るか、回答を打ち切らないかを出題時に選択できます。

### 制限時間を超えると回答を打ち切る

残り時間が0秒になるまで回答を続けていた場合、自動的に回答は打ち切れ、提出確認画面に移動します。(入力必須問題が未回答であっても打ち切りが実行されます。)

### 制限時間を超えても回答を打ち切らない

残り時間が0秒になるまで回答していても、回答を打ち切りません。

※残り時間のカウントダウンは、学生が受付開始画面で最初に[スタート]を押したとき始まります。また、一度[スタート]を押すと、課題を中断しても、[提出]するまでカウントダウンは止まりません。

小テスト・アンケート出題画面

回答入力画面(学生画面)

## <学生>

# 未提出課題一覧の絞り込み、非表示設定(1/2)

### ◆概要

未提出課題の一覧画面で以下の操作が行なえるようになります。

#### 1. 課題を以下の条件で絞り込む

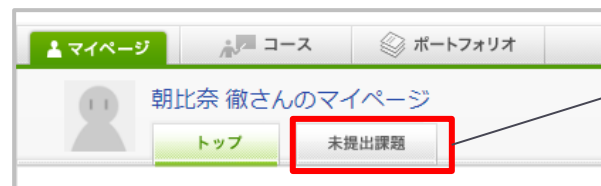
- ・タイプ(小テスト及びドリル/アンケート/レポート/プロジェクト)
- ・受付終了までの期間(1か月以内/1週間以内/翌日まで)

#### 2. 非表示にする課題の指定

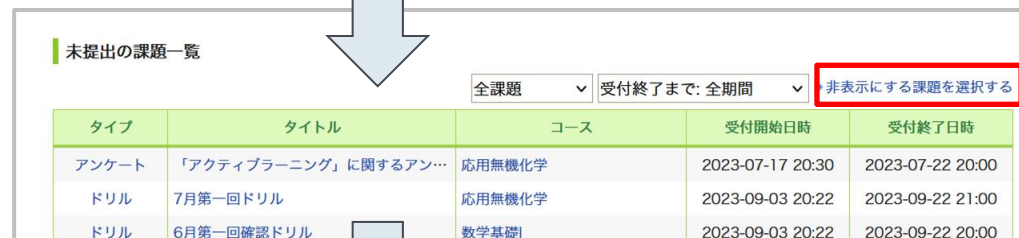
### ◆一覧から課題を非表示にする手順

1. 「非表示にする課題を選択する」リンクから編集画面に移動します。
2. 非表示にしたい課題にチェックを入れ、保存します。
3. 未提出課題一覧画面で非表示になります。

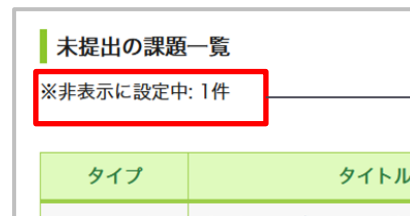
※非表示中の課題は、各コースでの課題一覧には引き続き表示されます(未提出の件数としてもカウントの対象となります)



未提出課題一覧へのリンクが新たにタブとして分かりやすくなります



(活用例)任意のアンケートは非表示にして、必須の課題のみ表示させること等ができます。



未提出の課題一覧には「非表示に設定中」の件数を表示しており、受付期間中は課題の選択画面からいつでも表示を戻すことができます。



## &lt;学生&gt;

## 未提出課題一覧の絞り込み、非表示設定(2/2)

- ◆現在「ライブラリ機能」をご利用中のお客様へのご案内  
マイページからの未提出課題一覧へのアクセス方法が一部変更になります。

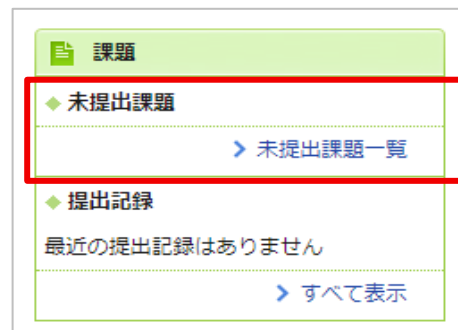
## 変更前



## 変更後



※なお、マイページ右側の「課題」メニューからも引き続き、未提出一覧にアクセスすることが可能です。



## <教員>

# コースを横断した課題等の確認・コピー(1/2)

オプション機能を全環境に適用



変更点があります

### ◆概要

マイページの「教材」タブから、小テスト・アンケート・レポート・プロジェクト・スレッド・コンテンツをコースを横断して表示でき、スレッド以外はコピーを行えます。

### ◆教材コピーの流れ

1. 「教材」をクリックし、「種別で絞り込み」からコピーしたい課題やコンテンツにチェックを入れ「適用」をクリックします。
2. 各コースの課題・コンテンツが表示されたら、コピー対象にチェックを入れ「コピー」をクリックします。
3. コピー先のコースを選択し「コピー開始」をクリックします。

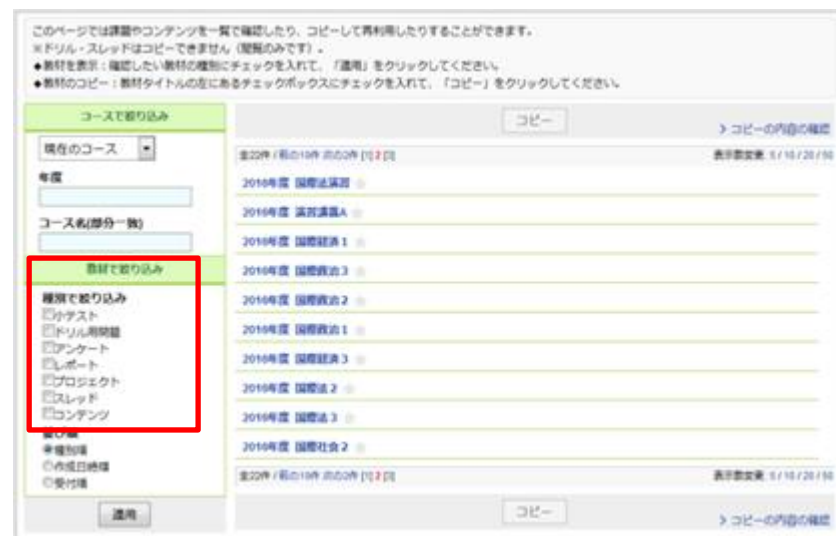
### ◆備考

教員／職員IDで、コースロールが担当教員になっているコースでのみ利用できます。

※別オプションの特殊コースロールをご利用の場合は、「担当職員」も可。



マイページ



教材管理画面

## <教員>

# コースを横断した課題等の確認・コピー(2/2)

オプション機能を全環境に適用



変更点があります

### ◆現在「ライブラリ機能」をご利用中のお客様へのご案内

#### 従来からの変更点について

##### 1. 機能名称の変更

(変更前)ライブラリ機能 →(変更後) 教材コピー機能

→これにともない、マニュアルのタイトルが変更となります。

##### 2. 教材コピー画面へのアクセス方法の変更

コピー画面へのリンク名を変更し、掲載箇所が少し下の位置に移動します。

#### 変更前

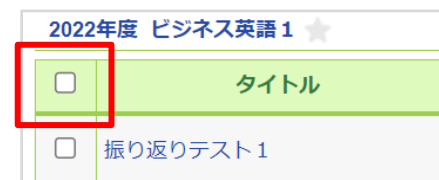


#### 変更後



##### 3. コピー教材の選択画面の追加機能

コース単位で、一括でチェックを入れられるようになります。



## &lt;教員&gt;

## レポートで受付期間前の課題内容の公開ステータスを選択

## ◆概要

レポートの追加・編集画面で「問題」と「添付ファイル」の公開のタイミングを選べるようにします。

- 常に表示する
- 受付開始と同時に公開する

「問題と添付ファイルの公開」の設定項目で「受付開始と同時に公開」を選択すると

課題を公開していても受付を開始するまで問題の内容を学生に非公開にできます。

※ファイルを選択後、「ファイルを添付」ボタンをクリックしてください

問題と添付ファイルの公開

常に表示する

受付開始と同時に公開する

プレビュー 保存 キャンセル

レポート作成画面

レポート提出窓口

相互閲覧 中間レポート

問題	※公開待ちです。
受付開始日時	2023-07-31 13:50
受付終了日時	2023-08-16 13:50 Googleカレンダー追加
ポートフォリオ / 閲覧設定	ポートフォリオに追加 / 同じ課題の提出者と教員が閲覧・コメント可
学生による再提出の許可	再提出を許可しない
添付ファイル	※公開待ちです。
状態	受付開始待ち

受付開始待ちです。

レポート提出窓口

## <教員向け> 問題一括作成用のExcel&CSVのフォーマット更新

### ◆概要

※Excel&CSVによる問題一括作成オプションを導入済みの環境が対象です。

「問題作成用Excelシートをダウンロード」から取得可能なExcelもしくはCSVフォーマットが更新となり、小テスト／ドリル用問題を一括作成するときに、以下を指定できるようになります。

#### <追加される項目>

- ・ 制限時間(単位:分)
- ・ 制限時間を超えた回答入力の許可有無
- ・ 採点結果と正解の公開の「公開する項目」

上記の追加項目のシート上の入力方法詳細は、「教員用 追加機能マニュアル」の「Excel&CSVによる問題一括作成」に追記されます。

### ◆備考

問題一括作成オプションは、新規に問題作成をするときのみご利用可能です。  
既に作成済みの小テスト／ドリルを一括で編集することはできません。

アップロードして  
作成した課題に反映

## <教職員向け> 授業アンケート(オプション)の再提出許可設定

### ◆概要

※授業アンケートオプションを導入済みの環境が対象です。

各授業アンケートで学生が受付期間内に回答を取り下げ・再提出が可能かどうかを設定可能となります。

授業アンケートを追加後、編集画面の「学生による再提出の許可」から設定を変更します。

「再提出を許可する」を選ぶと、学生の提出後に「回答を変更する」ボタンが表示され、受付期間内に自由に回答を変更できるようになります。

### ◆備考

・各授業アンケート単位での許可設定となります。配布先コース単位で設定を変えることはできません。

・授業アンケート追加時に、設定することはできません。公開前に編集画面から変更してください。

・教員や管理者が回答を取り下げ・提出確定することはできません。

課題の編集	
授業アンケート 平成27年度秋学期 理工学部	
タイトル	授業アンケート 平成27年度秋学期 理工学部
受付開始日時	2021-01-12 00:00:00
受付終了日時	2024-06-30 00:00:00
課題に関する説明	理工学部の授業に関する授業アンケートです。回答をお願いします。
学生による再提出の許可	<input type="radio"/> 再提出を許可しない <input checked="" type="radio"/> 再提出を許可する 「許可する」を選択すると、受付終了日まで学生が何度も回答し直すことができます

【管理者】授業アンケート編集画面

シラバスの内容や到達目標と一致していましたか? (選択必須)

- とてもよくあてはまる
- どちらかといえばあてはまる
- どちらともいえない
- どちらかといえばあてはまらない
- まったくあてはまらない

回答を変更する

> 大学からの課題・アンケート

【回答者】授業アンケート提出完了画面

# <学生> 旧スマートフォン版画面の廃止時期の変更

## ◆概要

現在専用URLでご提供している旧スマートフォン版画面の廃止時期について、お客様のご利用状況を鑑み、

下記の通り延期致します。

・変更前： 2023年上期のバージョンアップ(※)

・変更後： 2023年下期のバージョンアップ

※前回バージョンアップ資料に掲載しておりました

上記に伴い、マイページ画面の廃止時期のお知らせを変更します。(図1)

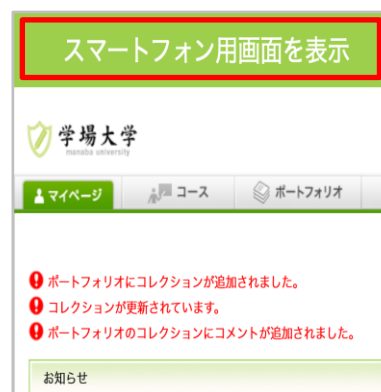
なお、23年下期のバージョンアップもご利用の環境により、実施日が異なる予定です。実施日はサポートデスクからのメール配信にて、24年1月末から2月上旬頃のご案内を予定しております。

引き続き「新スマートフォン版」の利用へ移行を進めていただくようご案内をお願い致します。(図2)

図1:旧スマホ版アクセス時の表示イメージ



図2:新スマホ版への切り替え方法



スマホからPC版URLにアクセスして赤枠のリンクをタップすると、新スマホ版へアクセス可能

## <その他の変更・不具合修正 >

---

- ◆ 学生向け
  - ◆ 不具合修正
    - ◆ 授業アンケート(オプション)で回答時に提出前にプレビューを表示
  
- ◆ 教員向け
  - ◆ 不具合対応
    - ◆ コンテンツのインポート時に、エクスポート元の並び順を引き継ぐように変更
    - ◆ 成績の「講評」内の改行が、教員画面の表示にも反映されるよう変更
    - ◆ コースニュース公開日時が学生が閲覧不可能な場合リマインダを送信しないように変更
  
- ◆ その他修正
  - ◆ 画面表記等の細かな文言修正
  - ◆ manaba 基本マニュアルの一部修正・追記
  - ◆ manaba オプションマニュアルの一部修正・追記



## <オンラインマニュアルの追記箇所>

※英語マニュアルも対応する箇所を更新しております。  
 ※その他、誤字修正等を実施しております。

機能名・対応内容	対象マニュアル	更新・追加箇所
リマインダ受信のコース別設定	学生/教員共通	「各種設定をする」>「リマインダ設定」を更新。
	教員	「コース」>「コースメンバーを確認する」を更新。
Googleドライブのファイル埋め込み および Microsoft Stream 動画の埋め込み	教員	「小テスト」>「問題を作成する」>「ファイルの添付方法」を更新。
	学生	「掲示板」>「コメントを投稿する」>「ファイルを添付する」を更新。
Googleカレンダーへの課題のスケジュール登録 および未提出課題一覧の絞り込み、非表示設定	学生	「未提出課題を管理する」を更新。
小テスト・アンケートで制限時間のある課題を作成	教員	「小テスト」の目次に「制限時間を設定する」を追加。
	学生	「小テスト」>「小テストを受ける」に「制限時間が設定されている小テスト/アンケート」を追加。
コースを横断した課題等の確認・コピー	教員	目次に新項目「教材一覧とコピー」を追加
レポートで受付期間前の課題内容の 公開ステータスを選択	教員	「レポート」>「レポートを作成する」を更新。
問題一括作成用のExcel&CSVのフォーマット更新	教員追加マニュアル 「Excel&csvによる問題一括作成」	「Excelシートへの入力項目」を更新。
授業アンケート(オプション)の再提出許可設定	授業アンケート管理者マニュアル	「作成したアンケートの確認・編集」を更新 ※管理者マニュアルのため英語マニュアルなし。
	授業アンケート学生マニュアル	「授業アンケートの提出」に「授業アンケートの再提出」を追加。